

# TRUDNE REWITALIZACJE?

## Zagospodarowanie terenów pocmentarnych na przykładzie Poznania



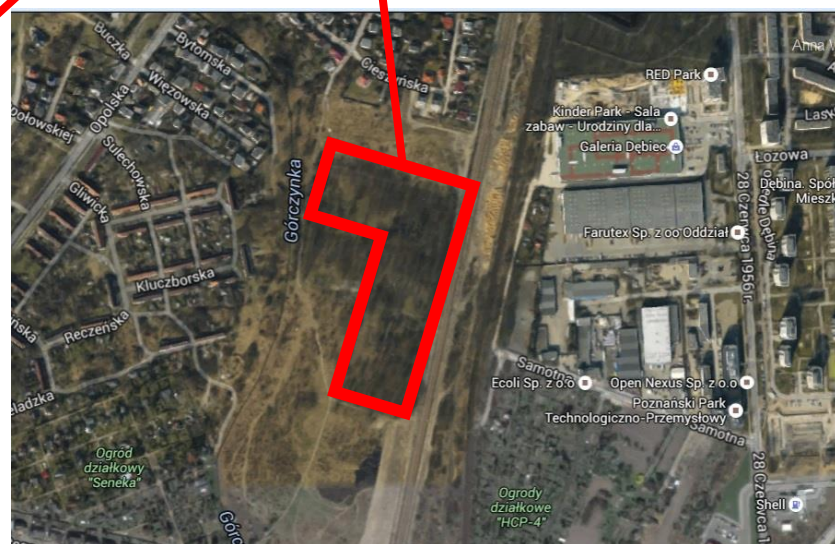
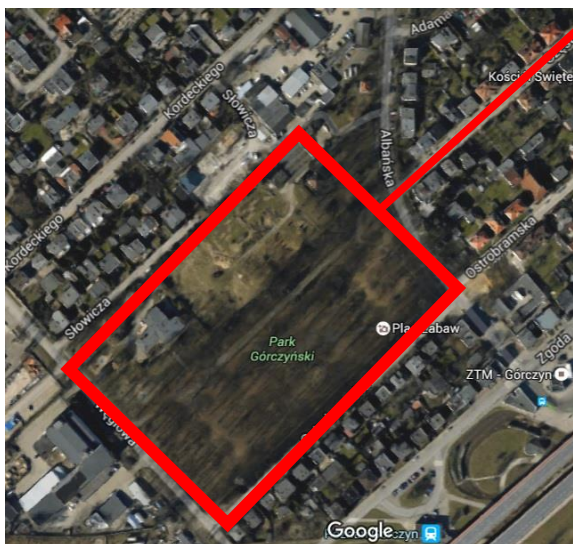
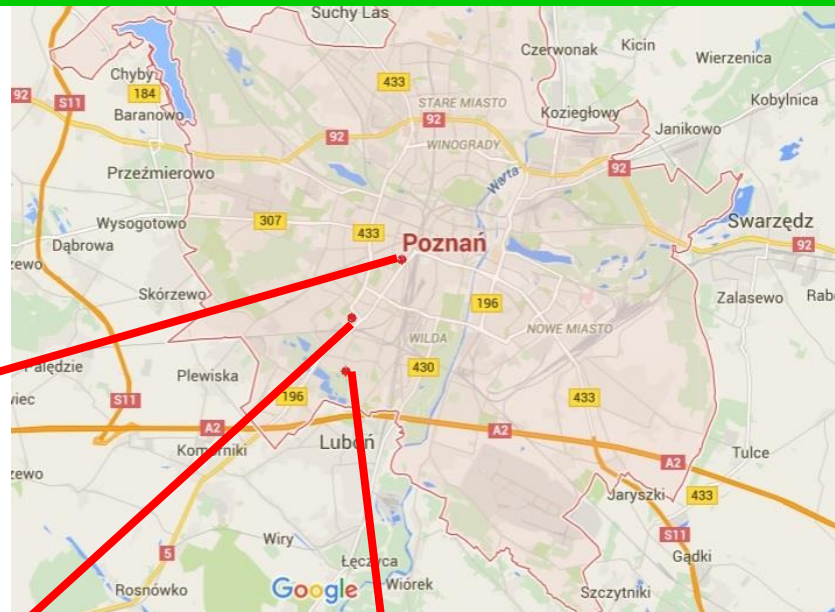
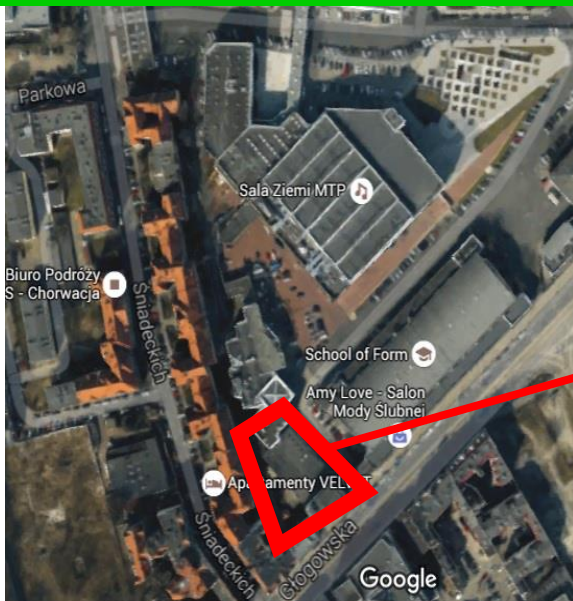
**Anna Weronika Brzezińska**  
**Instytut Etnologii i Antropologii Kulturowej**  
**Uniwersytet im. Adama Mickiewicza w Poznaniu**

# PRZEKSZTAŁCENIA TERENÓW (PO)CMENTARNYCH

- Kultura ujmowana w kategoriach czynników wytworzonych przez człowieka w celu wykorzystania środowiska i przystosowania (**ideologie**)
- Cmentarz jako przestrzeń zorganizowana wg reguł kulturowych podlegających ideologiom (**pamięć społeczna**)
- Wzory zachowań wobec terenów (po)cmentarnych: społeczne (pochówek), religijne (rytuały) i polityczne (ideologia)



# PRZESTRZEŃ





# SPOŁECZNOŚCI

MIEJSCE PAMIĘCI	PARK	CMENTARZ ZAMKNIĘTY
judaizm	luteranizm	katolicyzm
Ul. Głogowska / Łazarz	Ul. Albańska / Górczyn	Ul. Samotna / Dębiec
Gmina żydowska	Parafia ewangelicko- augsburska	Wielkopolskie Towarzystwo Genealogiczne „Gniazdo”
<b>muzealniczka</b>	<b>proboszcz</b>	<b>pasjonatka</b>

# WITALIZACJA

- cmentarz żydowski – 1804-45
- teren MTP
- odtworzenie fragmentu cmentarza z grobem Akivy Egera – 2008

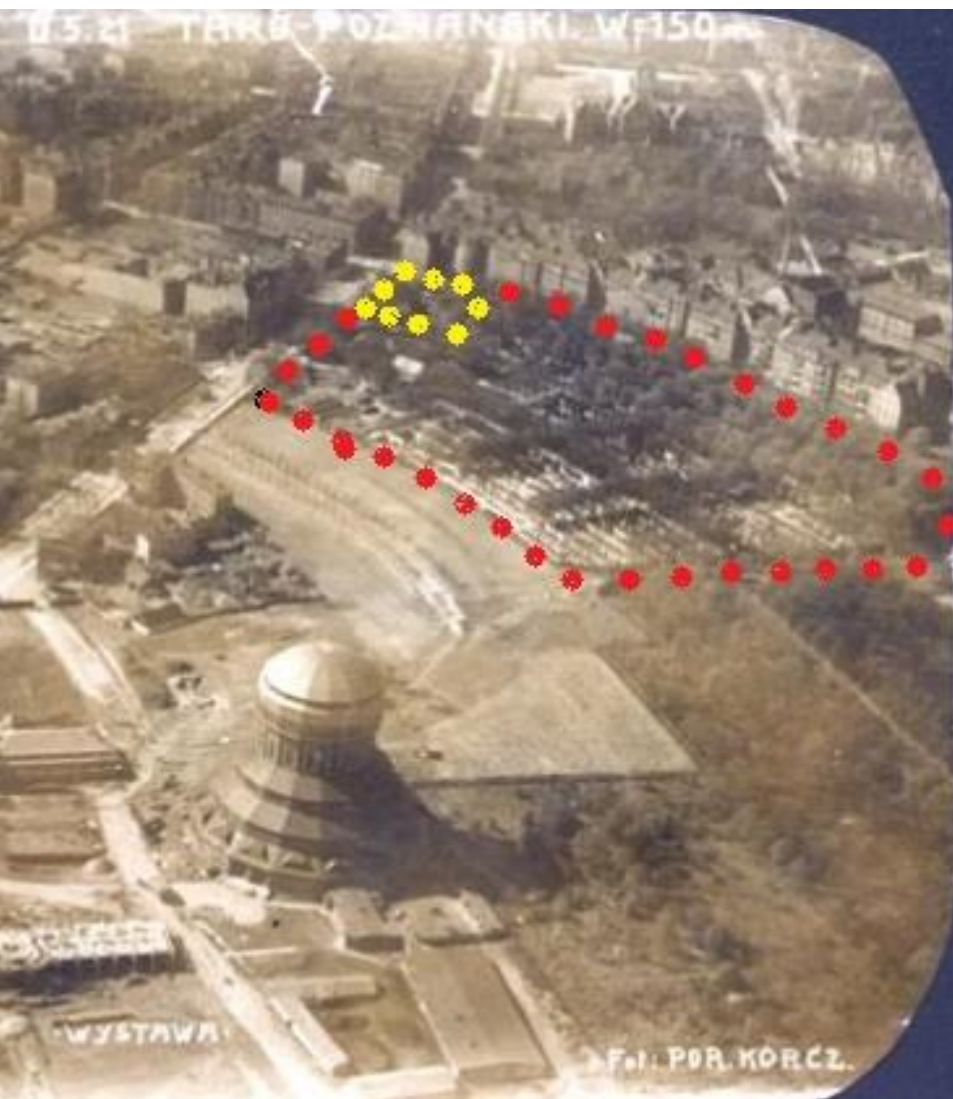


Fot. A. W. Brzezińska



Fot. A. W. Brzezińska





Jest pewna obojętność części społeczeństwa, **komfort egzystencjonalny**, że wypiera się ze świadomości te miejsca, nie chce się o nich pamiętać, ale jeśli tak będzie, my wytrzymamy to rzeczywiście z pamięci [muzealnica]

Swoją drogą ciekawe jakie są **odczucia okolicznych mieszkańców**, kiedy w środku podwórka wyrastają im nagrobki i dowiadują się że mieszkają na cmentarzu [forum]

# (RE)WITALIZACJA

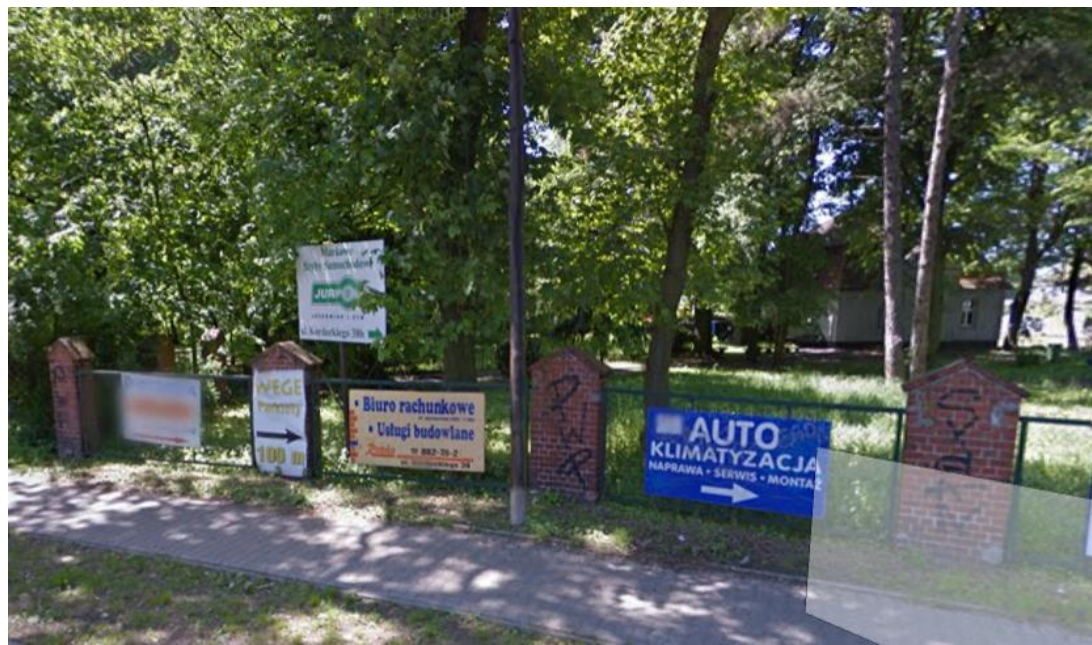
- cmentarz ewangelicki założony ok. 1906
- likwidacja w latach 50. XX wieku
- Park Górczyński, własność parafii ewang.-augsb.
- brak upamiętnienia
- zachowany dom zarządcy cmentarza





uczciwie przyznam, że jest to dla nas w pewnym sensie obciążenie. Teren przez lata był i jest parkiem, **nie jest już cmentarzem**, więc ma charakter publiczny (...). Takie plany [upamiętniania], myśli biją się w naszych głowach, w szczególności, kiedy powoli zbliżamy się do obchodów 500-lecia reformacji. Pojawiła się inicjatywa, aby na rok 2017 stworzyć quasi przewodnik ewangelicki po Poznaniu, by w tym przewodniku zaznaczyć miejsca związane z ewangelicyzmem [proboszcz]

Chcemy zacząć od sprzątnięcia, a później będziemy myśleć o np. siłowni zewnętrznej czy innych urządzeniach **dla mieszkańców** [Rada Osiedla]





# REWITALIZACJA

- cmentarz katolicki parafii Zmartwychwstania Pańskiego oraz Świętej Trójcy – 1924-45
- lata 90. XX w. powrót do parafii
- zamknięty dla pochówków





**Na cmentarzu spoczywa prababka  
mojego męża.** Mąż mówił, że chodził ze  
swoim wujkiem, odwiedzał tą prababkę i, że  
grób znajdował się blisko płotu i przez dziurę  
od strony Lubonia, przez płot wchodzili i to  
było bardzo blisko. Przeszukaliśmy z mężem  
cmentarz – nie znaleźliśmy [pasjonatka]

Brak dojazdu sprawia, że parafia nie może  
prowadzić pochówków, w efekcie **brakuje  
środków na utrzymanie zabytkowej  
nekropolii** (...). ratunkiem dla pozostałych  
byłoby przywrócenie pochówków. Parafia  
chciałaby grzebać przy ul. Samotnej także  
osoby innych wyznań i niewierzące [Gazeta  
Wyborcza]



# DZIAŁANIA

WITALIZACJA	(RE)WITALIZACJA	REWITALIZACJA
żydowski	ewangelicki	katolicki
atrakcja turystyczna	miejsce rekreacji	przywrócenie pierwotnej funkcji
<b>turyści</b>	<b>mieszkańcy</b>	<b>mieszkańcy</b>

# PAMIĘĆ I TOŻSAMOŚĆ W KRAJOBRAZIE MIEJSKIM

## Studium przypadku na przykładzie Poznania



Narodowe Centrum Nauki, nr UMO-2013/09/B/HS6/00374  
Wydział Anglistyki, Uniwersytet im. Adama Mickiewicza w Poznaniu

**Prof. UAM dr hab. Małgorzata Fabiszak** – kierownik projektu  
**dr Anna Weronika Brzezińska** – główny wykonawca projektu  
**mgr Martyna Borowicz, mgr Marta Gruszecka, mgr Tomasz Michalik, mgr Aleksandra Paprot, mgr Mikołaj Smykowski** – wykonawcy projektu